

Муниципальное бюджетное дошкольное образовательное учреждение детский сад «Ручеек»
Юридический адрес – 655111, Республика Хакасия, г. Сорск, улица Дружбы 3 А
Тел.: 8 390 3324 204, адрес электронной почты mdou.rucheeek7@yandex.ru
ИНН/КПП 190007426/191001001

УТВЕРЖДЕНО
Заведующей МБДОУ детский сад «Ручеек»
Славкиной Л.И. 
Приказ № 23 от 09.04.2025 г.



Отчет о результатах самообследования МБДОУ детский сад «Ручеек» за 2024 год

г. Сорск

Отчет о результатах самообследования

муниципального бюджетного дошкольного образовательного учреждения
детский сад «Ручеек» за 2024 год на 31.12.2024 г

Цель самообследования:

Обеспечение доступности и открытости информации о состоянии развития учреждения на основе анализа показателей, установленных федеральным органом исполнительной власти, а также подготовка отчёта о результатах самообследования.

Задачи самообследования:

- получение объективной информации о состоянии образовательного процесса в образовательной организации;
- выявление положительных и отрицательных тенденций в образовательной деятельности; - установление причин возникновения проблем и поиск их устранения.

В процессе самообследования проводится оценка:

- образовательной деятельности;
- системы управления организацией;
- содержания и качества образовательного процесса организации;
- качества кадрового, программно-методического обеспечения, материально-технической базы;
- функционирования внутренней системы оценки качества образования;
- анализ показателей деятельности учреждения, подлежащей самообследованию.

Аналитическая часть

1. Общие сведения об образовательной организации

Наименование образовательной организации	Муниципальное бюджетное дошкольное образовательное учреждение детский сад «Ручеек»
Руководитель	Славкина Людмила Ивановна
Адрес организации	655111 г. Сорск, ул. Дружбы 3 А
Телефон, факс	83903325098; 839003324204
Адрес электронной почты	mdou.ruchee7@yandex.ru
Учредитель	Администрация города Сорска
Дата создания	15 декабря 1968 год
Лицензия	Лицензия на право ведения образовательной деятельности № 2230 от 30 ноября 2016 года выдана Министерством образования и науки Республики Хакасия. Серия 19Л02 № 00007426

- Муниципальное бюджетное дошкольное образовательное учреждение детский сад «Ручеек» (далее – детский сад). Здание детского сада построено по типовому проекту. Общая площадь здания -1057,7кв. м, из них площадь помещений, используемых непосредственно для нужд образовательного процесса -779,8 кв. м

Основной целью образовательного учреждения является образовательная деятельность по образовательным программам дошкольного образования, присмотр и уход.

Предметом деятельности детского сада является формирование общей культуры, развитие физических, интеллектуальных, нравственных, эстетических и личностных качеств, формирование предпосылок учебной деятельности, сохранение и укрепление здоровья воспитанников.

- Детский сад введен в эксплуатацию в 1968 году, проектная мощность 6 групп. В данный момент в детском саду 5 групп. Рядом с детским садом находятся социально значимые

объекты: городская площадь, детская библиотека, почта, сеть магазинов, краеведческий музей им. В.В.Андряшева.

Площадь территории детского сада огорожена и хорошо озеленена. На территории расположены 5 прогулочных участков с верандами и одна спортивная площадка. Участки оснащены стационарным игровым оборудованием, отделены друг от друга кустарниками. На территории имеются хозяйственные зоны. В летнее время года разбиваются клумбы и цветники. В зимний период строятся снежные постройки.

Состояние материально-технической базы МБДОУ соответствует педагогическим требованиям, современному уровню образования и санитарным нормам. Все базисные компоненты развивающей предметной среды детства включают оптимальные условия для полноценного физического, художественно-эстетического, познавательного, речевого и социально-коммуникативного развития детей

Развивающая предметно-пространственная среда (РППС) организована на принципах ФГОС ДО, ФОП ДО. РППС организуется таким образом, чтобы дать возможность наиболее эффективно развивать индивидуальность каждого ребёнка с учётом его склонностей, интересов, уровня активности.

Групповые помещения ДОУ (всего 5 групповых ячеек) оснащены удобной детской мебелью, соответствующей возрастным особенностям детей и требованиям СанПиН.

РППС постоянно модернизируется согласно потребностям и возможностям детей и родителей, соответствует всем требованиям безопасности. Зонирование групповых помещений соответствует возрасту воспитанников группы, познавательным, интеллектуальным и физическим особенностям, требованиям ФГОС ДО (трансформируемость, полифункциональность, вариативность, безопасность); ФОП ДО. Дети сами могут проектировать РППС, в зависимости от детской цели и задач. Воспитатели групп регулярно пополняют содержание данных центров дидактическим, сюжетным, познавательным и развивающим материалом. Регулярно проходят смотры РППС с выявлением и устранением недостатков.

Все больше в группах появляется материалов, активизирующих познавательно - исследовательскую деятельность: развивающие игры, технические устройства и игрушки, модели, предметы для опытно-поисковой работы, магниты, увеличительные стекла, пружинки, весы, мензурки и прочее. Большой выбор природных материалов для изучения, экспериментирования, составления коллекций. Оборудование предметно-пространственной среды подбирается с учетом половой принадлежности воспитанников: для мальчиков и девочек. Фонд игрушек для сюжетно-ролевых, театрализованных, подвижных игр воспитанников в группе и на прогулке пополняется в основном за спонсорскую помощь родителей.

В группах имеются зоны для индивидуальной и самостоятельной работы с детьми, которая направлена на оптимизацию выявленных затруднений детей, отработку и закрепление пройденного материала. А также «Уголки уединения» для психологической разгрузки. В группе «Подсолнушки» организованы «Говорящие стены», «Умный пол».

Воспитатели заинтересовались темой «Музейная педагогика», вследствие чего, в группах появляются тематические мини-музеи, такие как: «Медвежонок», «Музей карандаша», «Музей каши», «Подводный мир», «Музей кошек», «Музей военной техники», «Музей ВОВ» и другие.

В развивающем пространстве детского сада (фойе) и на лестничной площадке имеется регулярно сменяющееся оформление.

Режим работы ДОУ

Деятельность ДОУ в режиме развития — целенаправленный, закономерный, непрерывный процесс.

Детский сад работает с понедельника по пятницу с 7.00 до 19.00. Гибкость режима проявляется к детям, посещающим музыкальную школу, спортивные секции, художественные школы, кружки дома детского творчества. Продолжительность занятий от 10 до 30 минут, в зависимости от возраста детей. Среднее их количество от 1 до 3-х в соответствии с требованиями к максимальной нагрузке.

Обеспечение безопасности

1. В детском саду разработан паспорт безопасности (антитеррористической защищенности), согласован с Начальником УФСБ России по Республике Хакасия полковником М.С. Родецким, с

ВРИО начальника ОВО по г. Сорску филиала ФГКУ «ОВО ВНГ России по Республике Хакасия старшим лейтенантом полиции А.Г.Пилипенко, с Начальником главного управления МЧС России по Республике Хакасия генерал – майором внутренней службы А.А.Мулл. Утверждён Начальником ОО администрации города Сорска Киселёвой Е.И., заведующей МБДОУ детский сад «Ручеек» Славкиной Л.И.

2. Объект (территория) оборудован системами оповещения и управления эвакуацией либо автономными системами (средствами) экстренного оповещения работников, обучающихся и иных лиц, находящихся на объекте (территории), о потенциальной угрозе возникновения или о возникновении чрезвычайной ситуации.

3. В ДОУ ведутся мероприятия по соблюдению правил пожарной безопасности, ПДД, антитеррору.

4. Педагоги ДОУ проводят с детьми мероприятия по ОБЖ.

Питание в ДОО осуществляется в соответствии с 10-дневным меню и обеспечивает сбалансированное 5-ти разовое питание детей в группах с 12-ти часовым пребыванием в соответствии с санитарными правилами и нормами. При организации питания учитываются возрастные физиологические нормы суточной потребности, суммарный объем блюд по приему пищи (в граммах), витаминизация. Система работы по здоровью сбережению воспитанников, консолидирующая интересы всех участников педагогического процесса, направлена на формирование у детей ответственного отношения к здоровью, оказание коррекционной помощи детям. Информация о питании размещена на сайте детского сада в разделе «Организация питания».

Воспитанникам Учреждения гарантируется:

- охрана жизни и здоровья;
- защита от всех форм физического и психического насилия, оскорбления личности;
- защита его достоинства;
- удовлетворенность потребностей в эмоционально-личностном общении;
- удовлетворение физиологических потребностей в соответствии с его возрастом и индивидуальными особенностями развития;
- формирование и развитие инициативы, самостоятельности, творческих способностей и интересов;
- получение помощи в коррекции отклонений в физическом и психическом развитии детей;
- предоставление оборудования, игр, игрушек, учебных пособий.

2. Оценка системы управления организации

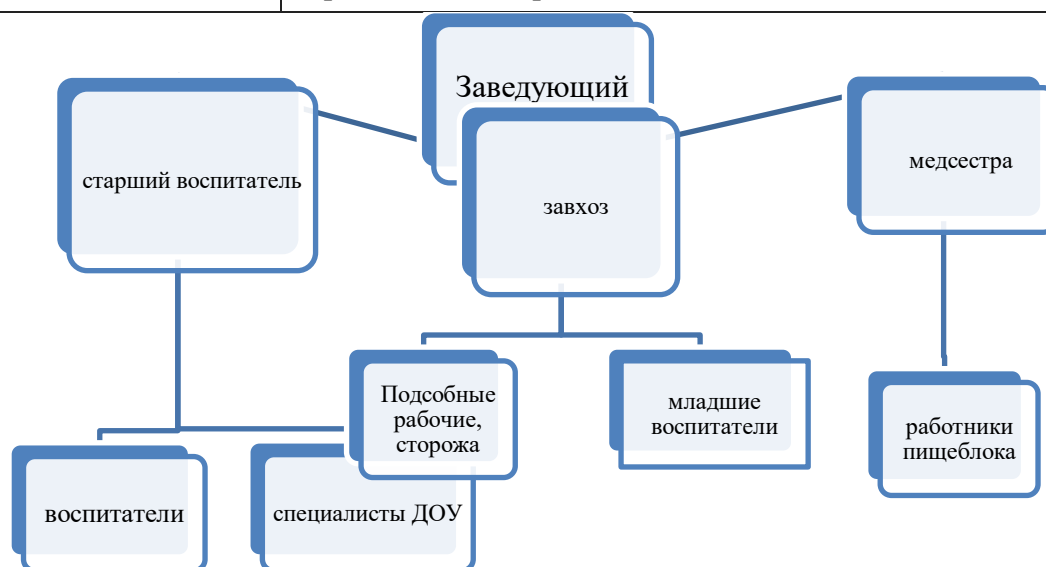
Управление детским садом осуществляется в соответствии действующим законодательством, уставом детского сада, коллективным договором.

Управление детским садом строится на принципах единоначалия и коллегиальности. Коллегиальными органами управления являются: управляющий совет, педагогический совет, общее собрание работников. Единоличным исполнительным органом является руководитель – заведующий.

Органы управления, действующие в детском саду

<i>Наименование органа</i>	<i>Функции</i>
<i>Заведующий</i>	<ul style="list-style-type: none"> • <i>Контролирует работу и обеспечивает эффективное взаимодействие структурных подразделений организации, утверждает штатное расписание, отчетные документы организации, осуществляет общее руководство детским садом</i>
<i>Педагогический совет</i>	<ul style="list-style-type: none"> • <i>Осуществляет текущее руководство образовательной деятельностью детского сада, в том числе рассматривает вопросы:</i> • <i>развития образовательных услуг;</i>

	<ul style="list-style-type: none"> • регламентации образовательных отношений; • разработки образовательных программ; • выбора учебников, учебных пособий, средств обучения и воспитания; • материально-технического обеспечения образовательного процесса; • аттестации, повышении квалификации педагогических работников; • координации деятельности методических объединений
<i>Родительский комитет</i>	<ul style="list-style-type: none"> • Координирует деятельность родительской общественности и педагогического коллектива по вопросам воспитания и образования воспитанников ДОУ • Представляет полномочия родителей воспитанников
<i>Родительское собрание</i>	<ul style="list-style-type: none"> • Осуществляет совместную работу родительской общественности по совершенствованию образовательной деятельности • Координирует действия родительской общественности и педагогического коллектива по вопросам образования, воспитания, оздоровления и развития воспитанников.
<i>Общее собрание трудового коллектива</i>	<ul style="list-style-type: none"> • Реализует право работников участвовать в управлении образовательной организацией, в том числе: <ul style="list-style-type: none"> • участвовать в разработке и принятии коллективного договора, Правил трудового распорядка, изменений и дополнений к ним; • принимать локальные акты, которые регламентируют деятельность образовательной организации и связаны с правами и обязанностями работников; • разрешать конфликтные ситуации между работниками и администрацией образовательной организации; • вносить предложения по корректировке плана мероприятий организации, совершенствованию ее работы и развитию материальной базы



Структура и система управления соответствуют специфике деятельности Детского сада.

3. Оценка образовательной деятельности

Образовательная деятельность в детском саду организована в соответствии с Федеральным законом от 29.12.2012 № 273-ФЗ «Об образовании в Российской Федерации», ФГОС дошкольного образования, СанПиН 2.4.1.3049-13 «Санитарно-эпидемиологические требования к устройству, содержанию и организации режима работы дошкольных образовательных организаций».

Образовательная деятельность ведется на основании утвержденной основной образовательной программы дошкольного образования, которая составлена в соответствии с ФГОС дошкольного образования, с учетом ФОП ДО, санитарно-эпидемиологическими правилами и нормативами, с учетом недельной нагрузки.

Детский сад посещают 92 воспитанник в возрасте от 2 до 7 лет. В детском саду сформировано 5 групп общеразвивающей направленности. Из них:

- 1 младшая группа – 15 детей;
- 2 младшая группа – 20 детей;
- средняя группа – 14 детей
- старшая группа – 17 детей;
- подготовительная к школе группа – 26 детей.

Уровень развития детей анализируется по итогам педагогического мониторинга.

Методы проведения диагностики:

- Наблюдение за активностью ребёнка в различные периоды пребывания в дошкольном учреждении
- Анализ продуктов детской деятельности
- Метод «Портфолио»
- Наблюдения, итоговые занятия.

Разработаны диагностические карты освоения основной образовательной программы дошкольного образования детского сада (ООП детского сада) в каждой возрастной группе. Карты включают анализ уровня развития целевых ориентиров детского развития и качества освоения образовательных областей. Так, результаты качества освоения ООП детского сада в 2024 году выглядят следующим образом:

Уровень освоения целевых ориентиров детьми	Выше нормы		Норма		Ниже нормы		общее кол-во детей
	кол-во	%	кол-во	%	кол-во	%	
начало года	20	21,8%	51	55,4%	21	22,8%	92
конец года	53	57,6%	37	40,2%	2	2,2%	92

В мае 2024 года воспитатели, инструктор по физической культуре, музыкальный руководитель и педагог – психолог детского сада проводили обследование воспитанников подготовительной группы на предмет оценки сформированности предпосылок к учебной деятельности в количестве 25 человек. Задания позволили оценить уровень сформированности предпосылок к учебной деятельности:

- возможность работать в соответствии с фронтальной инструкцией (удержание алгоритма деятельности),
- умение самостоятельно действовать по образцу и осуществлять контроль,

- обладать определенным уровнем работоспособности, а также вовремя остановиться в выполнении того или иного задания и переключиться на выполнение следующего, возможностей распределения и переключения внимания,
- работоспособности, темпа, целенаправленности деятельности и самоконтроля,
- проявление инициативы.

Итоги диагностирования:

Высокий уровень 10 воспитанников

Средний уровень 13 воспитанников

Низкий уровень 2 воспитанника (ребёнок – инвалид; часто болеющий ребёнок)

- **Результаты педагогического анализа показывают преобладание детей с высоким и средним уровнями развития при прогрессирующей динамике на конец учебного года, что говорит о результативности образовательной деятельности в детском саду.**

Воспитательная работа

Чтобы выбрать стратегию воспитательной работы, в 2024 году проводился анализ состава семей воспитанников.

Характеристика семей по составу

<i>Состав семьи</i>	<i>Количество семей</i>	<i>Процент от общего количества семей воспитанников</i>
<i>Всего семей</i>	<i>81</i>	<i>100%</i>
<i>Неполная / в них детей</i>	<i>18/36</i>	<i>22,2%</i>
<i>Полных</i>	<i>63</i>	<i>68,4%</i>
<i>Оформлено опекунство/в них детей</i>	<i>1/1</i>	<i>1%</i>
<i>Многодетных семей/в них детей</i>	<i>26/80</i>	<i>32%</i>
<i>Малообеспеченных/ в них детей</i>	<i>5/13</i>	<i>6,1%</i>
<i>Приёмных семей/в них детей</i>	<i>0</i>	<i>0%</i>

- **Воспитательная работа строится с учетом индивидуальных особенностей детей, с использованием разнообразных форм и методов, в тесной взаимосвязи воспитателей, специалистов и родителей. Детям из неполных семей уделяется большее внимание после зачисления в детский сад.**

Дополнительное образование

С целью создания условий для развития и поддержки талантливых детей в дошкольном образовательном учреждении ежегодно организуется дополнительное образование в виде кружковой работы, исходя из желания детей и запросов родителей.

В 2024 году в детском саду работали кружки по направлениям:

<i>Направленность</i>	<i>Название</i>	<i>Руководители</i>	<i>Группы</i>
<i>Художественно – эстетическая</i>	<i>Кружок нетрадиционного рисования «Радуга»</i>	<i>Барсукова Е.А., Сидоренко В.И.</i>	<i>2 младшая группа</i>
<i>Социально - коммуникативная</i>	<i>Кружок «Пчёлки» (экопластика)</i>	<i>Пильщикова В.В., Жданова Г.М.</i>	<i>подготовительная группа</i>
<i>Художественно – эстетическая</i>	<i>Кружок вышивания «Веселая иголочка»</i>	<i>Дьячкова И.С., Панасенко А.М.</i>	<i>старшая группа</i>

Художественно – эстетическая	Кружок «Пластилиновые истории»(рисование пластилином)	Дорохова Е.А.	средняя группа
Художественно – эстетическая	Кружок лепки из глины «Чудеса из глины»,	педагог ДДТ	старшая и подготовительная группы
Этническая	Кружок по ознакомлению с хакасским языком «Чулычах»,	Катаева Е.Г. директор краеведческого музея	старшая и подготовительная гр.

- *В дополнительном образовании задействовано 90 % воспитанников детского сада. Воспитанники кружков участвовали в выставках, конкурсах, концертах. Организованная в ДОУ развивающая предметно-пространственная среда инициирует познавательную и творческую активность детей, предоставляет ребенку свободу выбора форм активности, обеспечивает содержание разных форм детской деятельности, безопасна и комфорта, соответствует интересам, потребностям возможностям каждого ребенка, обеспечивает гармоничное общение ребенка с окружающим миром.*

Большое количество ребят участвует в конкурсах различного уровня. Многие из них завоёвывают призовые места. Всем ребятам выдаются грамоты, дипломы, благодарности. Количество победителей постоянно увеличивается, что свидетельствует о хорошей подготовке со стороны воспитателей и родителей.

Содержание образовательной деятельности и характеристика воспитательно - образовательного процесса

В детском саду реализуются современные образовательные программы и методики дошкольного образования, используются информационные технологии, создана комплексная система планирования образовательной деятельности с учетом направленности реализуемой образовательной программы, возрастных особенностей воспитанников, которая позволяет поддерживать качество подготовки воспитанников к школе на достаточно высоком уровне. Содержание программы соответствует основным принципам ФОП ДО, положениям возрастной психологии и дошкольной педагогики, выстроено с учетом принципа интеграции образовательных областей в соответствии с возрастными возможностями и особенностями воспитанников, спецификой и возможностями образовательных областей. Программа основана на комплексно-тематическом принципе построения образовательного процесса, предусматривает решение программных образовательных задач в совместной деятельности взрослого и детей и самостоятельной деятельности детей не только в рамках организованной образовательной деятельности, но и при проведении режимных моментов в соответствии со спецификой дошкольного образования.

- Программа составлена в соответствии с образовательными областями: «Физическое развитие», «Социально-коммуникативное развитие», «Познавательное развитие», «Художественно-эстетическое развитие», «Речевое развитие». Реализация каждого направления предполагает решение специфических задач во всех видах детской деятельности, имеющих место в режиме дня дошкольного учреждения: режимные моменты, игровая деятельность, специально организованные традиционные мероприятия, индивидуальная и подгрупповая работа, самостоятельная деятельность, проектная деятельность, опыты и экспериментирование. Содержание образовательного процесса в ДОУ определяется образовательной программой, разработанной в соответствии с федеральным государственным образовательным стандартом дошкольного образования (ФГОС ДО), с учетом федеральной образовательной программы дошкольного образования (ФОП ДО), а также учитывает рекомендации, концептуальные положения парциальных программ:

-Программа социально-эмоционального развития детей/ Князева О.Л., Стеркина Р.Б. «Я, ты, мы»,

-Программа социально-эмоционального развития детей от 3 до 7 лет. - Основы безопасности детей дошкольного возраста./ Авдеева Н.Н., Князева О.Л., Стеркина Р.Б.

- Программа речевого развития «Звуковая культура речи»/ Н.В. Нищевой,
- О.Л.Князева «Приобщение детей к истокам русской культуры»,
- С.Н.Николаева «Юный эколог»,
- А.И.Иванова «Живая экология» (раздел «Человек»)
- Парциальная программа, используемая в тематическом модуле «Физическая культура»: Л.Д.Глазырина «Физическая культура – дошкольникам»
- Парциальная программа, используемая в тематическом модуле «Здоровье»: В.Г. Алямовская «Здоровье».

- Педагогические технологии:
- -здоровьесберегающие технологии
- - проектный метод
- - личностно – ориентированная технология
- - проблемный метод обучения
- – информационно - коммуникационные технологии.

Дошкольное образовательное учреждение поддерживает прочные отношения с социальными учреждениями: Дом детского творчества, Спорткомплекс, Городской краеведческий музей им. В.В.Андряшева, детская городская библиотека, Дом культуры «Металлург», школами. С Домом детского творчества, городским краеведческим музеем заключены договора о сотрудничестве. Права и обязанности регулируются договором.

4. Оценка функционирования внутренней системы оценки качества образования.

В детском саду утверждено положение о внутренней системе оценки качества образования. Мониторинг качества образовательной деятельности в 2024 году показал хорошую работу педагогического коллектива по всем показателям.

Состояние здоровья и физического развития воспитанников удовлетворительные. В среднем 97% детей успешно освоили образовательную программу дошкольного образования в своей возрастной группе. Воспитанники подготовительных групп показали высокие показатели готовности к школьному обучению. В течение года воспитанники детского сада успешно участвовали в конкурсах и мероприятиях различного уровня.

Взаимодействие с семьями коллектив ДОО строит на принципе сотрудничества. При этом решаются приоритетные задачи:

- формирование психолого - педагогических знаний родителей;
- приобщение родителей к участию в жизни ДОО;
- оказание помощи семьям воспитанников в воспитании, развитии, и образовании детей.

Для решения этих задач используются различные формы работы:

- анкетирование;
- наглядная информация;
- выставки совместных работ;
- групповые и общие родительские собрания, консультации;
- проведение совместных мероприятий для детей и родителей;
- посещение открытых мероприятий и участие в них;
- участие родителей в совместных, образовательных, творческих проектах; в трудовых десантах и акциях;
- заключение договоров с родителями вновь поступивших детей.

В период с 01.09.2024 по 10.10.2024 проводилось анкетирование 78 родителей, получены следующие результаты:

- доля получателей услуг, положительно оценивающих доброжелательность и вежливость работников организации, – 97%;
- доля получателей услуг, удовлетворенных компетентностью работников организации, – 87%;

- доля получателей услуг, удовлетворенных материально-техническим обеспечением организации, – 72%;
- доля получателей услуг, удовлетворенных качеством предоставляемых образовательных услуг, – 92%;
- доля получателей услуг, которые готовы рекомендовать организацию родственникам и знакомым, – 97 %.

Анкетирование родителей показало высокую степень удовлетворенности качеством предоставляемых услуг.

Систему качества дошкольного образования мы рассматриваем как систему контроля внутри ДОУ, которая включает в себя интегративные качества:

- качество методической работы
- качество воспитательно-образовательного процесса
- качество взаимодействия с родителями
- качество работы с педагогическими кадрами
- качество развивающей предметно-пространственной среды.

С целью повышения эффективности учебно-воспитательной деятельности применяется педагогический мониторинг, который даёт качественную и своевременную информацию, необходимую для принятия управленческих решений.

- **В ДОУ выстроена чёткая система методического контроля и анализа результативности воспитательно-образовательного процесса по всем направлениям развития дошкольника и функционирования ДОУ в целом.**

5. Оценка кадрового обеспечения

Профессиональный уровень педагогов

Категория	Воспитатели	Учитель-логопед	Педагог - психолог	Старший воспитатель	Инструктор по физ. воспитанию	итого
Высшая	-	-	-	-	-	-
Первая	5	-	1	1	-	7
Соответствие	3	-	-	-	-	3
б/к	2	-	-	-	1	3
Итого	10	-	1	1	1	13

Стаж работы:

до 5 лет - 4 - 30,7%
 с 5-до 10 лет – 2 - 15,4%
 с 10 -20 лет – 3 – 23, 2%
 свыше 20 лет – 4 – 30,7%

Образовательный уровень педагогического состава:

Высшее – 5 педагогов – 38,5%;
 Ср. специальное 8 педагогов -61,5%

За 2024 год педагогические работники прошли аттестацию и получили:

- высшую квалификационную категорию – 0 педагогов;
- первую квалификационную категорию – 3 воспитателя;
- на соответствие занимаемой должности - 0 педагогов.

Также прошли курсы повышения квалификации в ХАКиРОиПК педагоги: - 5 педагогов (учитель-логопед, педагог-психолог, 3 воспитателя)

Средний возраст педагогов – 35 - 40 лет. А это значит, что в коллективе самым благоприятным образом сочетается молодой задор, уверенность зрелости и опыт мудрости. Команда единомышленников, педагоги в содружестве с родительской общественностью и

социальными партнёрами решают задачи реализации «Комплексного проекта модернизации образования в рамках приоритетного национального проекта «Образование». Совет родителей наряду с другими вопросами определяет стратегию развития ДОУ как инновационного образовательного учреждения. В коллективе детского сада существует институт наставничества, где опыт и мудрость переходит из взрослого поколения молодым специалистам, и наоборот, от молодого поколения к более старшему.

Администрация МБДОУ регулярно направляет педагогов на курсы повышения квалификации, в детском саду разработан план переподготовки педагогических кадров, который ежегодно реализуется.

Мониторинг эффективности самообразования педагогов за 2024 г. показал, что воспитатели чаще стали участвовать во всероссийских, республиканских онлайн – конференциях и семинарах, вебинарах. Получение новой информации помогает педагогам пополнять и конкретизировать свои знания, осуществлять анализ возникающих в работе ситуаций, моделировать и прогнозировать воспитательно-образовательный процесс.

Важным моментом распространения опыта педагогов являются публикации материалов в различных источниках. Педагоги регулярно размещали публикации на Всероссийском информационно-образовательном портале «Педагогическая академия современного образования», «Инфоурок», «Продлёнка», «Арт – талант», «Первое сентября», «Просвещение», «Российский учебник», «Дрофа», «Педжурнал» и др. Всё чаще педагоги стали повышать свою квалификацию, участвуя в семинарах, вебинарах, актуальных курсах в институте ХакИРОиПК. Также педагоги участвуют в конкурсах различного уровня. В ноябре 2024 года педагоги ДОУ приняли участие в республиканском конкурсе в ХакИРОиПК «Открываем Хакасию вместе с детьми».

Педагогический коллектив детского сада зарекомендовал себя как инициативный, творческий коллектив, умеющий найти индивидуальный подход к каждому ребёнку, помочь раскрыть и развить его способности.

- *Работа с кадрами была направлена на повышение профессионализма, творческого потенциала педагогической культуры педагогов, оказание методической помощи педагогам. Составлен план прохождения аттестации, повышения квалификации педагогов, прохождения переподготовки воспитателей. Педагоги детского сада постоянно повышают свой профессиональный уровень, посещают методические объединения, знакомятся с опытом работы своих коллег и других дошкольных учреждений, приобретают и изучают новинки периодической и методической литературы. Все это в комплексе дает положительный результат в организации педагогической деятельности и улучшении качества образования и воспитания дошкольников. Одним из важных условий достижения эффективности результатов является сформированная у педагогов потребность в постоянном, профессиональном росте.*

6. Оценка учебно-методического и библиотечно-информационного обеспечения

В детском саду методическая библиотека является составной частью методической службы. Библиотечный фонд располагается в методическом кабинете, кабинетах специалистов, группах детского сада. Библиотечный фонд представлен методической литературой по всем образовательным областям основной общеобразовательной программы, детской художественной литературой, периодическими изданиями, а также другими информационными ресурсами на различных электронных носителях. В каждой возрастной группе имеется банк необходимых учебно-методических пособий, рекомендованных для планирования воспитательно-образовательной работы в соответствии с обязательной частью ООП.

В 2024 году детский сад пополнил учебно-методический кабинет учебными пособиями, парциальными программами.

Оборудование и оснащение методического кабинета соответствует реализации образовательных программ. В методическом кабинете созданы условия для возможности организации совместной деятельности педагогов, в том числе с интернет ресурсами.

Информационное обеспечение детского сада включает:

- информационно-телекоммуникационное оборудование – мультимедийная установка, 3 компьютера, 4 ноутбука, 6 принтеров, 1 видео камера, 4 ламинатора (из которых 1 в метод. кабинете, 3 на группах)
- программное обеспечение – позволяет работать педагогам и специалистам ДОО с текстовыми редакторами, интернет-ресурсами, фото-, видеоматериалами, графическими редакторами.
 - ***В детском саду учебно-методическое и информационное обеспечение достаточное для организации образовательной деятельности и эффективной реализации образовательных программ.***

7. Оценка материально-технической базы

В детском саду сформирована материально-техническая база для реализации образовательных программ, жизнеобеспечения и развития детей. В детском саду оборудованы помещения:

- групповые помещения – 5;
- кабинет заведующего – 1;
- методический кабинет – 1;
- музыкальный зал – 1;
- физкультурный зал – 1;
- пищеблок – 1;
- кабинет кладовщика - 1
- прачечная – 1;
- медицинский кабинет – 1
- кабинет педагога – психолога - 1
- кабинет музыкального руководителя - 1
- кабинет учителя – логопеда - 1
- кабинет делопроизводителя - 1

При создании предметно-развивающей среды воспитатели учитывают возрастные, индивидуальные особенности детей своей группы. Оборудованы групповые комнаты, включающие игровую, познавательную, обеденную зоны.

В 2024 году детский сад провел текущий косметический ремонт 5 групп, 5 спальных помещений, 5 приемных комнат, коридоров 1 и 2 этажей, кабинета учителя-логопеда, музыкального и физкультурного залов.

- ***Материально-техническое состояние детского сада и территории соответствует действующим санитарно-эпидемиологическим требованиям к устройству, содержанию и организации режима работы в дошкольных организациях, правилам пожарной безопасности, требованиям охраны труда.***

Результаты анализа показателей деятельности организации

Данные приведены по состоянию на 31.12.2024 г.

№ п/п	Показатели	Единица измерения
1.	Образовательная деятельность	
1.1	Общая численность воспитанников, осваивающих образовательную программу дошкольного образования, в том числе:	92 человека
1.1.1	В режиме полного дня (8 - 12 часов)	92 человека
1.1.2	В режиме кратковременного пребывания (3 - 5 часов)	0 человек
1.1.3	В семейной дошкольной группе	0 человек
1.1.4	В форме семейного образования с психолого-педагогическим сопровождением на базе дошкольной образовательной организации	0 человек
1.2	Общая численность воспитанников в возрасте до 3 лет	15 человек
1.3	Общая численность воспитанников в возрасте от 3 до 7 лет	77 человек
1.4	Численность/удельный вес численности воспитанников в общей численности воспитанников, получающих услуги присмотра и ухода:	92 человека/ 100%
1.4.1	В режиме полного дня (8 - 12 часов)	92 человека/ 100%
1.4.2	В режиме продленного дня (12 - 14 часов)	0 человек/ 0%
1.4.3	В режиме круглосуточного пребывания	0 человек/ 0%
1.5	Численность/удельный вес численности воспитанников с ограниченными возможностями здоровья в общей численности воспитанников, получающих услуги:	0 человек/ 0%
1.5.1	По коррекции недостатков в физическом и (или) психическом развитии	0 человек/ 0%
1.5.2	По освоению образовательной программы дошкольного образования	92 человека/ 100%
1.5.3	По присмотру и уходу	92 человека/ 100 %
1.6	Средний показатель пропущенных дней при посещении дошкольной образовательной организации по болезни на одного воспитанника	5 дней
1.7	Общая численность педагогических работников, в том числе:	13 человек
1.7.1	Численность/удельный вес численности педагогических работников, имеющих высшее образование	5 человек/ 38%
1.7.2	Численность/удельный вес численности педагогических	5 человек/

	работников, имеющих высшее образование педагогической направленности (профиля)	38%
1.7.3	Численность/удельный вес численности педагогических работников, имеющих среднее профессиональное образование	8 человек/ 62%
1.7.4	Численность/удельный вес численности педагогических работников, имеющих среднее профессиональное образование педагогической направленности (профиля)	8 человек/ 62%
1.8	Численность/удельный вес численности педагогических работников, которым по результатам аттестации присвоена квалификационная категория, в общей численности педагогических работников, в том числе:	7 человек/ 54%
1.8.1	Высшая	0 человек/ 0%
1.8.2	Первая	7 человек/ 54%
1.9	Численность/удельный вес численности педагогических работников в общей численности педагогических работников, педагогический стаж работы которых составляет:	13 человек/ 100%
1.9.1	До 5 лет	4 человека/ 31%
1.9.2	Свыше 30 лет	4 человека/ 31%
1.10	Численность/удельный вес численности педагогических работников в общей численности педагогических работников в возрасте до 30 лет	2 человека/ 15%
1.11	Численность/удельный вес численности педагогических работников в общей численности педагогических работников в возрасте от 55 лет	5 человек/ 38%
1.12	Численность/удельный вес численности педагогических и административно-хозяйственных работников, прошедших за последние 5 лет повышение квалификации/профессиональную переподготовку по профилю педагогической деятельности или иной осуществляемой в образовательной организации деятельности, в общей численности педагогических и административно-хозяйственных работников	1 человек/ 8%
1.13	Численность/удельный вес численности педагогических и административно-хозяйственных работников, прошедших повышение квалификации по применению в образовательном процессе федеральных государственных образовательных стандартов в общей численности педагогических и административно-хозяйственных работников	5 человек/ 38%
1.14	Соотношение "педагогический работник/воспитанник" в дошкольной образовательной организации	1 человек/ 7 человек

1.15	Наличие в образовательной организации следующих педагогических работников:	
1.15.1	Музыкального руководителя	да
1.15.2	Инструктора по физической культуре	да
1.15.3	Учителя-логопеда	да
1.15.4	Логопеда	-
1.15.5	Учителя-дефектолога	нет
1.15.6	Педагога-психолога	да
2.	Инфраструктура	
2.1	Общая площадь помещений, в которых осуществляется образовательная деятельность, в расчете на одного воспитанника	779,8 кв. м
2.2	Площадь помещений для организации дополнительных видов деятельности воспитанников	0 кв. м
2.3	Наличие физкультурного зала	да
2.4	Наличие музыкального зала	да
2.5	Наличие прогулочных площадок, обеспечивающих физическую активность и разнообразную игровую деятельность воспитанников на прогулке	да

- *Анализ показателей указывает на то, что детский сад имеет достаточную инфраструктуру, которая соответствует требованиям СанПиН 2.4.1.3049-13 «Санитарно-эпидемиологические требования к устройству, содержанию и организации режима работы дошкольных образовательных организаций» и позволяет реализовывать образовательные программы в полном объеме в соответствии с ФГОС ДО.*
- *Детский сад укомплектован достаточным количеством педагогических и иных работников, которые имеют квалификацию и регулярно проходят повышение квалификации, что обеспечивает результативность образовательной деятельности.*
- *Организация педагогического процесса отмечается гибкостью, ориентированностью на возрастные и индивидуальные особенности детей, что позволяет осуществить лично - ориентированный подход к детям.*
- *Содержание воспитательно-образовательной работы соответствует требованиям социального заказа (родителей), обеспечивает развитие детей за счет использования образовательной программы;*
- *В ДОУ работает коллектив единомышленников из числа профессионально подготовленных кадров, наблюдается повышение профессионального уровня педагогов, создан благоприятный социально-психологический климат в коллективе, отношения между администрацией и коллективом строятся на основе сотрудничества и взаимопомощи;*
- *Материально-техническая база, соответствует санитарно-гигиеническим требованиям.*
- *Запланированная воспитательно-образовательная работа на 2024 учебный год выполнена в полном объеме.*
- *Уровень готовности выпускников к обучению в школе – средний.*

**ДОКУМЕНТ ПОДПИСАН
ЭЛЕКТРОННОЙ ПОДПИСЬЮ**

СВЕДЕНИЯ О СЕРТИФИКАТЕ ЭП

Сертификат 143507986500560089701835989304833372774460075135

Владелец Славкина Людмила Ивановна

Действителен с 04.04.2025 по 04.04.2026