

Муниципальное бюджетное дошкольное образовательное учреждение детский сад «Ручеек»
Юридический адрес – 655111, Республика Хакасия, г. Сорск, улица Дружбы 3 А
Тел.: 8 390 3324 204, адрес электронной почты mdou.rucheeek7@yandex.ru
ИНН/КПП 190007426/191001001

Принято педагогическим советом

Протокол № 4 от 19 .04.2022 г

Утверждено

Заведующей ДОУ

Славкина Л.И.

Приказ № 48 от 19.04.2022 г.



Отчет о результатах самообследования МБДОУ детский сад «Ручеек» за 2022 год

г. Сорск

Отчет о результатах самообследования

муниципального бюджетного дошкольного образовательного учреждения
детский сад «Ручеек» за 2022 год на 31.12.2022 г

Цель самообследования:

Обеспечение доступности и открытости информации о состоянии развития учреждения на основе анализа показателей, установленных федеральным органом исполнительной власти, а также подготовка отчёта о результатах самообследования.

Задачи самообследования:

- получение объективной информации о состоянии образовательного процесса в образовательной организации;
- выявление положительных и отрицательных тенденций в образовательной деятельности; - установление причин возникновения проблем и поиск их устранения.

В процессе самообследования проводится оценка: — образовательной деятельности; — системы управления организацией; — содержания и качества образовательного процесса организации; — качества кадрового, программно-методического обеспечения, материально-технической базы; — функционирования внутренней системы оценки качества образования; — анализ показателей деятельности учреждения, подлежащей самообследованию.

Аналитическая часть

1. Общие сведения об образовательной организации

Наименование образовательной организации	Муниципальное бюджетное дошкольное образовательное учреждение детский сад «Ручеек»
Руководитель	Славкина Людмила Ивановна
Адрес организации	655111 г. Сорск, ул. Дружбы 3 А
Телефон, факс	83903325098; 839003324204
Адрес электронной почты	mdou.ruchee7@yandex.ru
Учредитель	Администрация города Сорска
Дата создания	15 декабря 1968 год
Лицензия	Лицензия на право ведения образовательной деятельности № 2230 от 30 ноября 2016 года выдана Министерством образования и науки Республики Хакасия. Серия 19Л02 № 00007426

➤ Муниципальное бюджетное дошкольное образовательное учреждение детский сад «Ручеек» (далее – детский сад). Здание детского сада построено по типовому проекту. . Общая площадь здания -1057,7кв. м, из них площадь помещений, используемых непосредственно для нужд образовательного процесса -710 кв. м

Основной целью образовательного учреждения является образовательная деятельность по образовательным программам дошкольного образования, присмотр и уход.

Предметом деятельности детского сада является формирование общей культуры, развитие физических, интеллектуальных, нравственных, эстетических и личностных качеств, формирование предпосылок учебной деятельности, сохранение и укрепление здоровья воспитанников.

➤ Детский сад введен в эксплуатацию в 1968 году, проектная мощность 6 групп. В данный момент в детском саду 5 групп. Рядом с детским садом находятся социально значимые объекты: городская площадь, детская библиотека, почта, сеть магазинов, краеведческий музей им. В.В.Андряшева.

Площадь территории детского сада огорожена и хорошо озеленена различными породами деревьев, кустарников и клумбами с цветами. На территории расположены 5 прогулочных участков с верандами и одна спортивная площадка. Участки оснащены стационарным игровым оборудованием, отделены друг от друга кустарниками. На территории имеются хозяйственные зоны. В летнее время года разбиваются клумбы и цветники. В зимний период строятся снежные постройки.

Состояние материально-технической базы МБДОУ соответствует педагогическим требованиям, современному уровню образования и санитарным нормам. Все базисные компоненты развивающей предметной среды детства включают оптимальные условия для полноценного физического, художественно-эстетического, познавательного, речевого и социально-коммуникативного развития детей

Развивающая предметно-пространственная среда (РППС) организована на принципах ФГОС ДО. РППС организуется таким образом, чтобы дать возможность наиболее эффективно развивать индивидуальность каждого ребёнка с учётом его склонностей, интересов, уровня активности.

Групповые помещения ДОУ (всего 5 групповых ячеек) оснащены удобной детской мебелью, соответствующей возрастным особенностям детей и требованиям СанПиН.

РППС постоянно модернизируется согласно потребностям и возможностям детей и родителей, соответствует всем требованиям безопасности. Зонирование групповых помещений соответствует возрасту воспитанников группы, познавательным, интеллектуальным и физическим особенностям, требованиям программно-методического комплекта: в каждой группе оборудованы центры активности для самостоятельной деятельности детей, такие как: «центр экспериментирования», «центр познания», «центр творчества», «игровой центр», «литературный центр», «спортивный центр». Воспитатели групп регулярно пополняют содержание данных центров дидактическим, сюжетным, познавательным и развивающим материалом. Регулярно проходят смотры РППС с выявлением и устранением недостатков.

Все больше в группах появляется материалов, активизирующих познавательную деятельность: развивающие игры, технические устройства и игрушки, модели, предметы для опытно-поисковой работы, магниты, увеличительные стекла, пружинки, весы, мензурки и прочее; большой выбор природных материалов для изучения, экспериментирования, составления коллекций. Оборудование предметно-пространственной среды подбирается с учетом половой принадлежности воспитанников: для мальчиков и девочек. В группы были приобретены игровые центры («Магазин», «Больница», «Кухня» и др.), фонд игрушек для сюжетно-ролевых, театрализованных, подвижных игр воспитанников в группе и на прогулке пополняется в основном за спонсорскую помощь родителей.

В группах имеются зоны для индивидуальной и самостоятельной работы с детьми, которая направлена на оптимизацию выявленных затруднений детей, отработку и закрепление пройденного материала.

Игрушки, развивающие игры и пособия в соответствии возрастным особенностям детей и количеству детей в группах.

В развивающем пространстве детского сада (фойе) и на лестничной площадке имеется регулярно сменяющееся оформление.

Режим работы ДОУ

Деятельность ДОУ в режиме развития — целенаправленный, закономерный, непрерывный и необратимый процесс перехода учреждения в качественно новое состояние, характеризующийся разноуровневой организацией, культурно-творческой направленностью и использованием постоянно расширяющегося потенциала развития.

Детский сад работает с понедельника по пятницу с 7.00 до 19.00. Гибкость режима проявляется к детям, посещающим музыкальную школу, спортивные секции, художественные школы. Продолжительность занятий от 10 до 30 минут, среднее их количество от 1 до 3-х в соответствии с требованиями к максимальной нагрузке.

Обеспечение безопасности

1 В детском саду разработан паспорт безопасности (антитеррористической защищенности), согласован с Начальником УФСБ России по Республике Хакасия

полковником Алексеевым, с ВРИО начальника ОВО по г. Сорску филиала ФГКУ «ОВО ВНГ России по Республике Хакасия лейтенантом полиции А.Г.Пилипенко, с Начальником главного управления МЧС России по Республике Хакасия генерал – майором внутренней службы А.А.Мулл. Утверждён Начальником ОО администрации города Сорска Киселёвой Е.И.

2 В детском саду установлена «тревожная сигнализация», автоматическая установка пожарной сигнализации.

3. В ДОУ ведутся мероприятия по соблюдению правил пожарной безопасности и ПДД.

4 .Педагоги ДОУ проводят с детьми мероприятия по ОБЖ.

Питание в ДОО осуществляется в соответствии с 10-дневным меню и обеспечивает сбалансированное 5-ти разовое питание детей в группах с 12-ти часовым пребыванием в соответствии с санитарными правилами и нормами. При организации питания учитываются возрастные физиологические нормы суточной потребности, суммарный объем блюд по приему пищи (в граммах). Система работы по здоровью сбережению воспитанников, консолидирующая интересы всех участников педагогического процесса, направлена на формирование у детей ответственного отношения к здоровью, оказание коррекционной помощи детям. Информация о питании размещена на сайте детского сада в разделе «Организация питания».

Воспитанникам Учреждения гарантируется:

- охрана жизни и здоровья;
- защита от всех форм физического и психического насилия, оскорбления личности;
- защита его достоинства;
- удовлетворенность потребностей в эмоционально-личностном общении;
- удовлетворение физиологических потребностей в соответствии с его возрастом и индивидуальными особенностями развития;
- развитие его творческих способностей и интересов;
- получение помощи в коррекции отклонений в физическом и психическом развитии детей;
- предоставление оборудования, игр, игрушек, учебных пособий.

2. Оценка системы управления организации

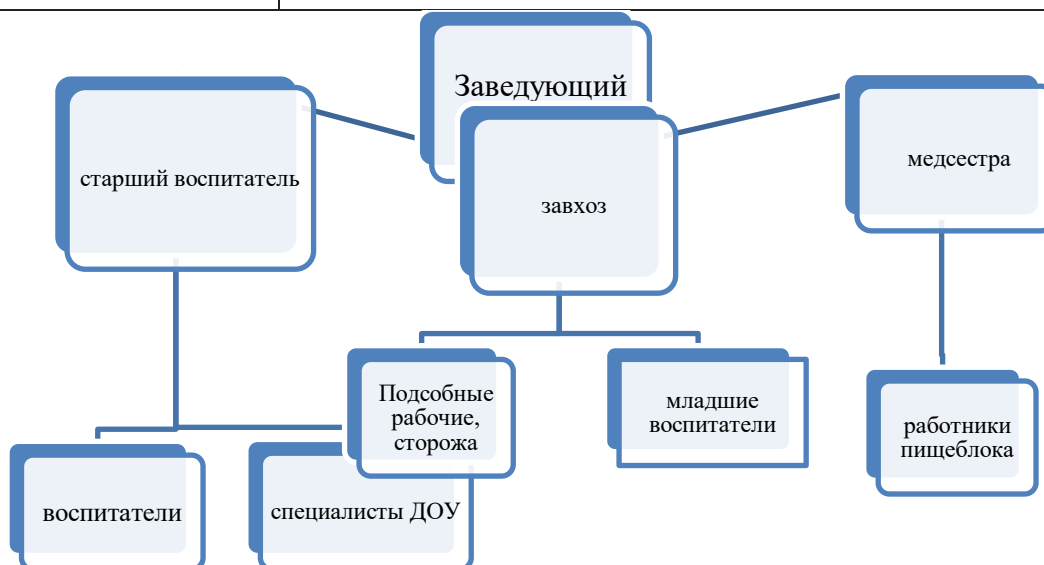
Управление детским садом осуществляется в соответствии с действующим законодательством и уставом детского сада.

Управление детским садом строится на принципах единоначалия и коллегиальности. Коллегиальными органами управления являются: управляющий совет, педагогический совет, общее собрание работников. Единоличным исполнительным органом является руководитель – заведующий.

Органы управления, действующие в детском саду

<i>Наименование органа</i>	<i>Функции</i>
<i>Заведующий</i>	<ul style="list-style-type: none"> • <i>Контролирует работу и обеспечивает эффективное взаимодействие структурных подразделений организации, утверждает штатное расписание, отчетные документы организации, осуществляет общее руководство детским садом</i>
<i>Педагогический совет</i>	<ul style="list-style-type: none"> • <i>Осуществляет текущее руководство образовательной деятельностью детского сада, в том числе рассматривает вопросы:</i> <ul style="list-style-type: none"> • <i>развития образовательных услуг;</i> • <i>регламентации образовательных отношений;</i> • <i>разработки образовательных программ;</i> • <i>выбора учебников, учебных пособий, средств обучения и воспитания;</i> • <i>материально-технического обеспечения</i>

	<p><i>образовательного процесса;</i></p> <ul style="list-style-type: none"> • <i>аттестации, повышении квалификации педагогических работников;</i> • <i>координации деятельности методических объединений</i>
<i>Родительский комитет</i>	<ul style="list-style-type: none"> • <i>Координирует деятельность родительской общественности и педагогического коллектива по вопросам воспитания и образования воспитанников ДОУ</i> • <i>Представляет полномочия родителей воспитанников</i>
<i>Родительское собрание</i>	<ul style="list-style-type: none"> • <i>Осуществляет совместную работу родительской общественности по совершенствованию образовательной деятельности</i> • <i>Координирует действия родительской общественности и педагогического коллектива по вопросам образования, воспитания, оздоровления и развития воспитанников.</i>
<i>Совет учреждения</i>	<ul style="list-style-type: none"> • <i>Принимает участие в разработке перспектив развития Учреждения, основных направлений инновационной деятельности;</i> • <i>Принимает участие в обсуждении и согласовании локальных нормативных актов, затрагивающих права и законные интересы воспитанников и родителей (законных представителей);</i> • <i>Содействует осуществлению управленческих начал, развитию инициативы родителей (законных представителей);</i> • <i>Вносит предложения по улучшению деятельности Учреждения.</i>
<i>Общее собрание трудового коллектива</i>	<ul style="list-style-type: none"> • <i>Реализует право работников участвовать в управлении образовательной организацией, в том числе:</i> • <i>участвовать в разработке и принятии коллективного договора, Правил трудового распорядка, изменений и дополнений к ним;</i> • <i>принимать локальные акты, которые регламентируют деятельность образовательной организации и связаны с правами и обязанностями работников;</i> • <i>разрешать конфликтные ситуации между работниками и администрацией образовательной организации;</i> • <i>вносить предложения по корректировке плана мероприятий организации, совершенствованию ее работы и развитию материальной базы</i>



3. Оценка образовательной деятельности

Образовательная деятельность в детском саду организована в соответствии с Федеральным законом от 29.12.2012 № 273-ФЗ «Об образовании в Российской Федерации», ФГОС дошкольного образования, СанПиН 2.4.1.3049-13 «Санитарно-эпидемиологические требования к устройству, содержанию и организации режима работы дошкольных образовательных организаций».

Образовательная деятельность ведется на основании утвержденной основной образовательной программы дошкольного образования, которая составлена в соответствии с ФГОС дошкольного образования, с учетом примерной образовательной программы дошкольного образования, санитарно-эпидемиологическими правилами и нормативами, с учетом недельной нагрузки.

Детский сад посещают 113 воспитанника в возрасте от 2 до 7 лет. В детском саду сформировано 5 групп общеразвивающей направленности. Из них:

- 1 младшая группа – 12 детей;
- 2 младшая группа – 26 детей;
- средняя группа – 26 детей;
- старшая группа – 24 детей;
- подготовительная к школе группа – 25 детей.

Уровень развития детей анализируется по итогам педагогической диагностики. Методы проведения диагностики:

- Наблюдение за активностью ребёнка в различные периоды пребывания в дошкольном учреждении
- Анализ продуктов детской деятельности
- Наблюдения, итоговые занятия.

Разработаны диагностические карты освоения основной образовательной программы дошкольного образования детского сада (ООП детского сада) в каждой возрастной группе. Карты включают анализ уровня развития целевых ориентиров детского развития и качества освоения образовательных областей. Так, результаты качества освоения ООП детского сада в 2022 году выглядят следующим образом:

Уровень освоения целевых ориентиров детьми	Выше нормы		Норма		Ниже нормы		общее кол-во детей
	кол-во	%	кол-во	%	кол-во	%	
начало года	32	28,3%	51	45,2%	30	26,5%	113
конец года	62	54,9%	49	43,3%	2	1,7%	113

В мае 2022 года педагоги и педагог – психолог детского сада проводили обследование воспитанников подготовительной группы на предмет оценки сформированности предпосылок к учебной деятельности в количестве 25 человек. Задания позволили оценить уровень сформированности предпосылок к учебной деятельности:

- возможность работать в соответствии с фронтальной инструкцией (удержание алгоритма деятельности),
- умение самостоятельно действовать по образцу и осуществлять контроль,

- обладать определенным уровнем работоспособности, а также вовремя остановиться в выполнении того или иного задания и переключиться на выполнение следующего, возможностей распределения и переключения внимания,

- работоспособности, темпа, целенаправленности деятельности и самоконтроля.

Итоги диагностирования:

Высокий уровень 13 воспитанников

Средний уровень 10 воспитанников

Низкий уровень 2 воспитанника

- **Результаты педагогического анализа показывают преобладание детей с высоким и средним уровнями развития при прогрессирующей динамике на конец учебного года, что говорит о результативности образовательной деятельности в детском саду.**

Воспитательная работа

Чтобы выбрать стратегию воспитательной работы, в 2022 году проводился анализ состава семей воспитанников.

Характеристика семей по составу

<i>Состав семьи</i>	<i>Количество семей</i>	<i>Процент от общего количества семей воспитанников</i>
<i>Всего семей</i>	<i>106</i>	<i>100%</i>
<i>Неполная / в них детей</i>	<i>28/55</i>	<i>26,4%</i>
<i>Полных</i>	<i>78</i>	<i>73,6%</i>
<i>Оформлено опекунов/в них детей</i>	<i>3/4</i>	<i>2,8%</i>
<i>Многодетных семей/в них детей</i>	<i>33/100</i>	<i>31,1%</i>
<i>Малообеспеченных/ в них детей</i>	<i>9/25</i>	<i>8,4%</i>
<i>Приёмных семей/в них детей</i>	<i>-</i>	<i>0%</i>

- **Воспитательная работа строится с учетом индивидуальных особенностей детей, с использованием разнообразных форм и методов, в тесной взаимосвязи воспитателей, специалистов и родителей. Детям из неполных семей уделяется большее внимание после зачисления в детский сад.**

Дополнительное образование

С целью создания условий для развития и поддержки талантливых детей в дошкольном образовательном учреждении ежегодно организуется дополнительное образование в виде кружковой работы, исходя из желания детей и родителей.

В 2022 году в детском саду работали кружки по направлениям:

<i>Направленность</i>	<i>Название</i>	<i>Руководители</i>	<i>Группы</i>
<i>Социально-педагогическая</i>	<i>Кружок социально-педагогической направленности «Волшебная клеточка»,</i>	<i>Дорохова Е.А., Панасенко Е.М.</i>	<i>подготовительная группа</i>
<i>Художественно – эстетическая</i>	<i>Кружок нетрадиционного рисования «Волшебные краски»</i>	<i>Сидоренко В.И., Шмидт Н.В.</i>	<i>старшая группа</i>
<i>Психологическая</i>	<i>Кружок психологического</i>	<i>Паламарчук С.Г.</i>	<i>старшая,</i>

	<i>сопровождения ребёнка старшего дошкольного возраста «Скоро в школу»</i>		<i>подготовительная гр.</i>
<i>Художественно – эстетическая</i>	<i>Кружок лепки из глины «Чудеса из глины»,</i>	<i>педагог ДДТ</i>	<i>старшая и подготовительная группы</i>
<i>Этническая</i>	<i>Кружок по ознакомлению с хакасским языком «Чулычах»,</i>	<i>Катаева Е.Г. директор краеведческого музея</i>	<i>старшая и подготовительная гр.</i>
<i>Художественно – эстетическая</i>	<i>Кружок декоративно – прикладного творчества «Волшебная салфетка»,</i>	<i>Пильщикова В.В., Жданова Г.М.</i>	<i>средняя группа</i>
<i>Художественно – эстетическая</i>	<i>Кружок по лепке из соленого теста «Мукосольки»</i>	<i>Кукса Ю.В., Кожевникова В.Р.</i>	<i>2 младшая группа</i>
<i>Художественно – эстетическая</i>	<i>Кружок рисования «Юный художник»</i>	<i>педагог ДДТ</i>	<i>старшая и подготовительная группы</i>
<i>Познавательное</i>	<i>Кружок «Зеленый мир»</i>	<i>педагог ДДТ</i>	<i>средняя, старшая и подготовительная группы</i>

- *В дополнительном образовании задействовано 90 % воспитанников детского сада. Воспитанники кружков участвовали в выставках, конкурсах, концертах. Организованная в ДОУ развивающая предметно-пространственная среда иницирует познавательную и творческую активность детей, предоставляет ребенку свободу выбора форм активности, обеспечивает содержание разных форм детской деятельности, безопасна и комфорта, соответствует интересам, потребностям возможностям каждого ребенка, обеспечивает гармоничное общение ребенка с окружающим миром.*

Большое количество ребят участвует в конкурсах различного уровня. Многие из них завоёвывают призовые места. Всем ребятам выдаются грамоты, сладкие призы. Количество победителей постоянно увеличивается, что свидетельствует о хорошей подготовке со стороны воспитателей и родителей.

Содержание образовательной деятельности и характеристика воспитательно - образовательного процесса

В детском саду реализуются современные образовательные программы и методики дошкольного образования, используются информационные технологии, создана комплексная система планирования образовательной деятельности с учетом направленности реализуемой образовательной программы, возрастных особенностей воспитанников, которая позволяет поддерживать качество подготовки воспитанников к школе на достаточно высоком уровне. Содержание программы соответствует основным положениям возрастной психологии и дошкольной педагогики, выстроено с учетом принципа интеграции образовательных областей в соответствии с возрастными возможностями и особенностями воспитанников, спецификой и возможностями образовательных областей. Программа основана на комплексно-тематическом принципе построения образовательного процесса, предусматривает решение программных образовательных задач в совместной деятельности взрослого и детей и самостоятельной деятельности детей не только в рамках организованной образовательной деятельности, но и при проведении режимных моментов в соответствии со спецификой дошкольного образования.

- Программа составлена в соответствии с образовательными областями: «Физическое развитие», «Социально-коммуникативное развитие», «Познавательное развитие», «Художественно-эстетическое развитие», «Речевое развитие». Реализация каждого направления предполагает решение специфических задач во всех видах детской деятельности, имеющих место в режиме дня дошкольного учреждения: режимные моменты, игровая деятельность, специально организованные традиционные мероприятия, индивидуальная и подгрупповая работа, самостоятельная деятельность, проектная деятельность, опыты и экспериментирование. Содержание образовательного процесса в ДОУ определяется образовательной программой, разработанной в соответствии с

федеральным государственным образовательным стандартом дошкольного образования, с учетом примерной основной образовательной программы дошкольного образования, а также учитывает рекомендации, концептуальные положения примерной образовательной программы «Детство» с учетом ФГОС, а также: - Князева О.Л., Стеркина Р.Б. «Я, ты, мы». Программа социально-эмоционального развития детей от 3 до 7 лет. - Основы безопасности детей дошкольного возраста./ Авдеева Н.Н., Князева О.Л., Стеркина Р.Б.

- Педагогические технологии: здоровьесберегающие технологии - проектный метод - лично-ориентированная технология - проблемный метод обучения - информационно-коммуникационные технологии
- Дошкольное образовательное учреждение поддерживает прочные отношения с социальными учреждениями: Дом детского творчества, Спорткомплекс, Городской краеведческий музей им. В.В.Андряшева, детская городская библиотека, Дом культуры «Металлург». Со всеми партнёрами заключены договора о сотрудничестве. Права и обязанности регулируются договором.

4. Оценка функционирования внутренней системы оценки качества образования.

В детском саду утверждено положение о внутренней системе оценки качества образования от 20.01.2016. Мониторинг качества образовательной деятельности в 2022 году показал хорошую работу педагогического коллектива по всем показателям.

Состояние здоровья и физического развития воспитанников удовлетворительные. В среднем 98% детей успешно освоили образовательную программу дошкольного образования в своей возрастной группе. Воспитанники подготовительных групп показали высокие показатели готовности к школьному обучению. В течение года воспитанники детского сада успешно участвовали в конкурсах и мероприятиях различного уровня.

Взаимодействие с семьями коллектив ДОУ строит на принципе сотрудничества. При этом решаются приоритетные задачи:

- формирование психолого-педагогических знаний родителей;
- приобщение родителей к участию в жизни ДОУ;
- оказание помощи семьям воспитанников в воспитании, развитии, и образовании детей.

Для решения этих задач используются различные формы работы:

- анкетирование;
- наглядная информация;
- выставки совместных работ;
- групповые и общие родительские собрания, консультации;
- проведение совместных мероприятий для детей и родителей;
- посещение открытых мероприятий и участие в них;
- участие родителей в совместных, образовательных, творческих проектах; в трудовых десантах и акциях;
- заключение договоров с родителями вновь поступивших детей.

В период с 01.10.2022 по 10.10.2022 проводилось анкетирование 97 родителей, получены следующие результаты:

- *доля получателей услуг, положительно оценивающих доброжелательность и вежливость работников организации, – 97%;*
- *доля получателей услуг, удовлетворенных компетентностью работников организации, – 87%;*
- *доля получателей услуг, удовлетворенных материально-техническим обеспечением организации, – 72%;*
- *доля получателей услуг, удовлетворенных качеством предоставляемых образовательных услуг, – 92%;*
- *доля получателей услуг, которые готовы рекомендовать организацию родственникам и знакомым, – 97 %.*

Анкетирование родителей показало высокую степень удовлетворенности качеством предоставляемых услуг.

Систему качества дошкольного образования мы рассматриваем как систему контроля внутри ДОУ, которая включает в себя интегративные качества:

- качество методической работы
- качество воспитательно-образовательного процесса
- качество взаимодействия с родителями
- качество работы с педагогическими кадрами
- качество развивающей предметно-пространственной среды.

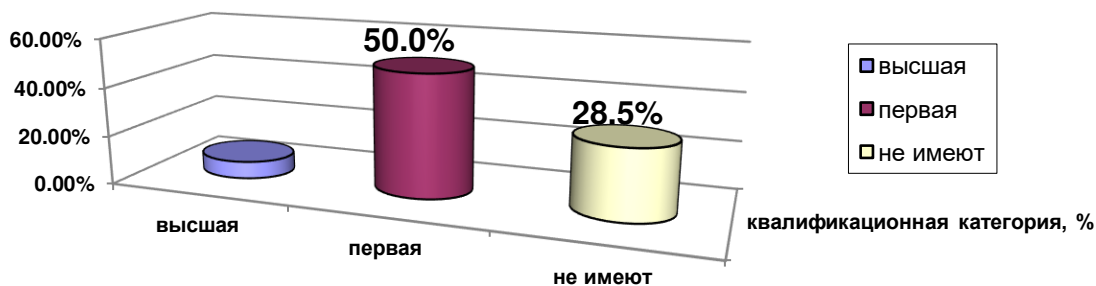
С целью повышения эффективности учебно-воспитательной деятельности применяется педагогический мониторинг, который даёт качественную и своевременную информацию, необходимую для принятия управленческих решений.

➤ В ДОУ выстроена чёткая система методического контроля и анализа результативности воспитательно-образовательного процесса по всем направлениям развития дошкольника и функционирования ДОУ в целом.

5. Оценка кадрового обеспечения

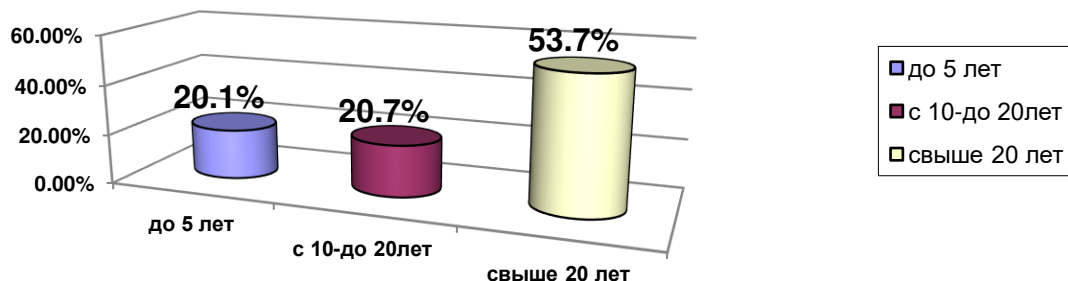
Профессиональный уровень педагогов

Категория	Воспитатели	Учитель-логопед	Педагог - психолог	Старший воспитатель	Инструктор по физ. воспитанию	итого
Высшая	-	-	-	-	-	-
Первая	5	-	1	1	-	7
Соответствие	4	-	-	-	-	4
б/к	2				1	3
Итого	11	-	1	1	1	14



Стаж работы:

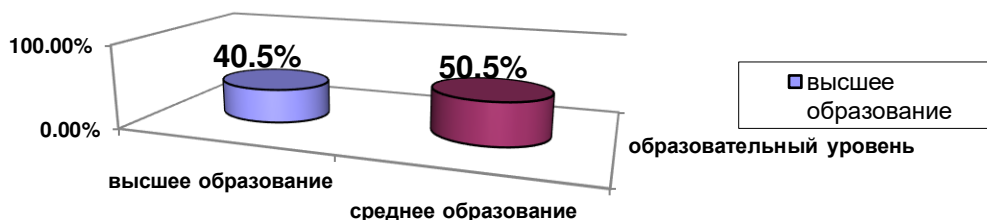
до 5 лет - 4 - 28,5%
с 5-до 10 лет – 2 - 14,2%
с 10 -20 лет – 3 – 21,4%
свыше 20 лет – 5 35,7%



Образовательный уровень педагогического состава:

Высшее -42,8%;
Ср. специальное -50%

Обучаются - 1 педагог (ср. спец.)



В детском саду нет учителя - логопеда, ввиду отсутствия специалистов данного профиля в городе.

За 2022 год педагогические работники прошли аттестацию и получили:

- высшую квалификационную категорию – 0 педагогов;
- первую квалификационную категорию – 1 старший воспитатель
- на соответствие занимаемой должности- 1 воспитатель.

Также прошли курсы повышения квалификации педагога (дистанционно): - 1 педагог.

Средний возраст педагогов – 40 лет. А это значит, что в коллективе самым благоприятным образом сочетается молодой задор, уверенность зрелости и опыт мудрости. Команда единомышленников, педагоги в содружестве с родительской общественностью и социальными партнёрами решают задачи реализации «Комплексного проекта модернизации образования в рамках приоритетного национального проекта «Образование». Совет родителей наряду с другими вопросами определяет стратегию развития ДООУ как инновационного образовательного учреждения.

Администрация ДООУ регулярно направляет педагогов на курсы повышения квалификации, в детском саду разработан план переподготовки педагогических кадров, который ежегодно реализуется.

Мониторинг эффективности самообразования педагогов за 2022 г. показал, что воспитатели чаще стали участвовать во всероссийских, республиканских онлайн – конференциях и семинарах. Получение новой информации помогает педагогам пополнять и конкретизировать свои знания, осуществлять анализ возникающих в работе ситуаций, моделировать и прогнозировать воспитательно-образовательный процесс.

Важным моментом распространения опыта педагогов являются публикации материалов в различных источниках. Педагоги регулярно размещали публикации на Всероссийском информационно-образовательном портале «Педагогическая академия современного образования», «Инфоурок», «Продлёнка», «Арт – талант», «Первое сентября», «Просвещение», «Российский учебник» и др. Всё чаще педагоги стали повышать свою квалификацию, участвуя в семинарах, вебинарах, актуальных курсах в институте ХакИРОиПК. Также педагоги участвуют в конкурсе различного уровня.

Педагогический коллектив детского сада зарекомендовал себя как инициативный, творческий коллектив, умеющий найти индивидуальный подход к каждому ребенку, помочь раскрыть и развить его способности.

- **Работа с кадрами была направлена на повышение профессионализма, творческого потенциала педагогической культуры педагогов, оказание методической помощи педагогам. Составлен план прохождения аттестации, повышения квалификации педагогов, прохождения переподготовки воспитателей. Педагоги детского сада постоянно повышают свой профессиональный уровень, посещают методические объединения, знакомятся с опытом работы своих коллег и других дошкольных учреждений, приобретают и изучают новинки периодической и методической литературы. Все это в комплексе дает положительный результат в организации педагогической деятельности и улучшении качества образования и воспитания дошкольников. Одним из важных условий достижения эффективности результатов является сформированная у педагогов потребность в постоянном, профессиональном росте.**

6. Оценка учебно-методического и библиотечно-информационного обеспечения

В детском саду методическая библиотека является составной частью методической службы. Библиотечный фонд располагается в методическом кабинете, кабинетах специалистов, группах детского сада. Библиотечный фонд представлен методической литературой по всем образовательным областям основной общеобразовательной программы, детской художественной литературой, периодическими изданиями, а также другими информационными ресурсами на различных электронных носителях. В каждой возрастной группе имеется банк необходимых учебно-методических пособий, рекомендованных для планирования воспитательно-образовательной работы в соответствии с обязательной частью ООП.

В 2022 году детский сад пополнил учебно-методический кабинет альбомами с материалами и сведениями из интернет - источников для рассматривания и проведения НОД с детьми.

Оборудование и оснащение методического кабинета частично соответствует реализации образовательных программ. В методическом кабинете частично созданы условия для возможности организации совместной деятельности педагогов, в том числе с интернет ресурсами.

Информационное обеспечение детского сада включает:

- информационно-телекоммуникационное оборудование – мультимедийная установка, 3 компьютера, 2 принтера, 1 видео камера, 1 ламинатор.
- программное обеспечение – позволяет работать педагогам и специалистам ДООУ с текстовыми редакторами, интернет-ресурсами, фото-, видеоматериалами, графическими редакторами.
 - ***В детском саду учебно-методическое и информационное обеспечение достаточное для организации образовательной деятельности и эффективной реализации образовательных программ.***

7. Оценка материально-технической базы

В детском саду сформирована материально-техническая база для реализации образовательных программ, жизнеобеспечения и развития детей. В детском саду оборудованы помещения:

- групповые помещения – 5;
- кабинет заведующего – 1;
- методический кабинет – 1;
- музыкальный зал – 1;
- физкультурный зал – 1;
- пищеблок – 1;
- кабинет кладовщика - 1
- прачечная – 1;
- медицинский кабинет – 1
- кабинет педагога – психолога - 1
- кабинет музыкального руководителя - 1
- кабинет учителя – логопеда - 1
- кабинет делопроизводителя - 1

При создании предметно-развивающей среды воспитатели учитывают возрастные, индивидуальные особенности детей своей группы. Оборудованы групповые комнаты, включающие игровую, познавательную, обеденную зоны.

В 2022 году детский сад провел текущий ремонт 5 групп, 5 спальных помещений, 5 приемных комнат, коридоров 1 и 2 этажей, кабинета психолога, музыкального зала. Заменены крепления для зеркал в музыкальном зале. В группе «Подсолнушки» произведены выравнивание и покраска стен. В логопедическом кабинете произведены выравнивание и покраска стен.

- **Материально-техническое состояние детского сада и территории соответствует действующим санитарно-эпидемиологическим требованиям к устройству, содержанию и организации режима работы в дошкольных организациях, правилам пожарной безопасности, требованиям охраны труда.**

Результаты анализа показателей деятельности организации

Данные приведены по состоянию на 31.12.2022 г.

Показатели	Единица измерения	Количество
Образовательная деятельность		
Общее количество воспитанников, которые обучаются по программе дошкольного образования в том числе обучающиеся:	человек	113
в режиме полного дня (8–12 часов)		113
в режиме кратковременного пребывания (3–5 часов)		0
в семейной дошкольной группе		0
по форме семейного образования с психолого-педагогическим сопровождением, которое организует детский сад		0
Общее количество воспитанников в возрасте до трех лет	человек	12
Общее количество воспитанников в возрасте от трех до восьми лет	человек	101
Количество (удельный вес) детей от общей численности воспитанников, которые получают услуги присмотра и ухода, в том числе в группах:	человек (процент)	
8–12-часового пребывания		113 (100%)
12–14-часового пребывания		0 (0%)
круглосуточного пребывания		0 (0%)
Численность (удельный вес) воспитанников с ОВЗ от общей численности воспитанников, которые получают услуги:	человек (процент)	
по коррекции недостатков физического, психического развития		0(0%)
обучению по образовательной программе дошкольного образования		0(0%)
присмотру и уходу		0(0%)
Средний показатель пропущенных по болезни дней на одного воспитанника	день	10
Общая численность педагогов, в том числе количество педагогов:	человек	14
с высшим образованием		6
высшим образованием педагогической направленности (профиля)		6
средним профессиональным образованием		7
средним профессиональным образованием педагогической направленности (профиля)		7
Количество (удельный вес численности) педагогических работников, которым по результатам аттестации присвоена квалификационная категория, в общей	человек	8 (57,1%)

численности педагогических работников, в том числе:	(процент)	
с высшей		0 (0)
первой		7 (50%)
Количество (удельный вес численности) педагогических работников в общей численности педагогических работников, педагогический стаж работы которых составляет:	человек (процент)	
до 5 лет		4 (28,5%)
больше 30 лет		5 (35,7%)
Количество (удельный вес численности) педагогических работников в общей численности педагогических работников в возрасте:	человек (процент)	
до 30 лет		5 (35,7%)
от 55 лет		4 (28,5%)
Численность (удельный вес) педагогических и административно-хозяйственных работников, которые за последние 5 лет прошли повышение квалификации или профессиональную переподготовку, от общей численности таких работников	человек (процент)	2(7,1%)
Численность (удельный вес) педагогических и административно-хозяйственных работников, которые прошли повышение квалификации по применению в образовательном процессе ФГОС, от общей численности таких работников	человек (процент)	2 (7,1%)
Соотношение «педагогический работник/воспитанник»	человек/ человек	14/113 1/8
Наличие в детском саду:	да/нет	
музыкального руководителя		да
инструктора по физической культуре		да
учителя-логопеда		нет
учителя-дефектолога		нет
педагога-психолога		да
Инфраструктура		
Общая площадь помещений, в которых осуществляется образовательная деятельность, в расчете на одного воспитанника	кв. м	8
Площадь помещений для дополнительных видов деятельности воспитанников	кв. м	170
Наличие в детском саду:	да/нет	
физкультурного зала		да
музыкального зала		да
прогулочных площадок, которые оснащены так, чтобы обеспечить потребность воспитанников в физической активности и игровой деятельности на улице		да

- Анализ показателей указывает на то, что детский сад имеет достаточную инфраструктуру, которая соответствует требованиям СанПиН 2.4.1.3049-13 «Санитарно-эпидемиологические требования к устройству, содержанию и организации режима работы дошкольных образовательных организаций» и позволяет реализовывать образовательные программы в полном объеме в соответствии с ФГОС ДО.

- *Детский сад укомплектован достаточным количеством педагогических и иных работников, кроме учителя - логопеда, которые имеют высокую квалификацию и регулярно проходят повышение квалификации, что обеспечивает результативность образовательной деятельности.*
- *Организация педагогического процесса отмечается гибкостью, ориентированностью на возрастные и индивидуальные особенности детей, что позволяет осуществить лично - ориентированный подход к детям.*
- *Содержание воспитательно-образовательной работы соответствует требованиям социального заказа (родителей), обеспечивает развитие детей за счет использования образовательной программы;*
- *В ДОУ работает коллектив единомышленников из числа профессионально подготовленных кадров, наблюдается повышение профессионального уровня педагогов, создан благоприятный социально-психологический климат в коллективе, отношения между администрацией и коллективом строятся на основе сотрудничества и взаимопомощи;*
- *Материально-техническая база, соответствует санитарно-гигиеническим требованиям.*
- *Запланированная воспитательно-образовательная работа на 2022 учебный год выполнена в полном объеме.*
- *Уровень готовности выпускников к обучению в школе – выше среднего.*

ДОКУМЕНТ ПОДПИСАН ЭЛЕКТРОННОЙ ПОДПИСЬЮ

СВЕДЕНИЯ О СЕРТИФИКАТЕ ЭП

Сертификат	603332450510203670830559428146817986133868575793
Владелец	Славкина Людмила Ивановна
Действителен	С 02.06.2022 по 02.06.2023

ДОКУМЕНТ ПОДПИСАН
ЭЛЕКТРОННОЙ ПОДПИСЬЮ

СВЕДЕНИЯ О СЕРТИФИКАТЕ ЭП

Сертификат 337396642673316130395918289135989875618693781122

Владелец Славкина Людмила Ивановна

Действителен с 18.01.2024 по 17.01.2025